

MORVAN SOMMETS ET GRANDS LACS

Magazine de la communauté de communes n°1 - 1er semestre 2019



Votre collectivité
**La communauté
de communes**
P.2

Dossier
**Le projet de
territoire
2018-2020**
P.5

Jeu
**Test : quel
sport nature est
fait pour vous ?**
P.15



MORVAN
sommets & grands lacs
communauté de communes

La communauté de
communes
Morvan Sommets et
Grands Lacs

- le territoire
- le budget
- les élus
- les agents



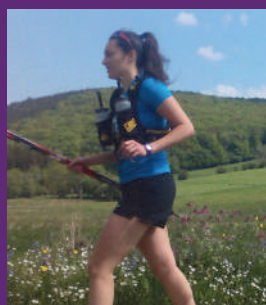
P2

Dossier
le
PROJET
de
TERRITOIRE

2018
2020



P5



Test :
Quel sport nature
est fait pour vous ?
P15



Sommaire

VOTRE COLLECTIVITE p2

- La communauté de communes
- Le territoire
- Le budget
- Les agents

LE DOSSIER p5

- Le projet de territoire

SOCIAL & SANTE p10

- Les centres sociaux
- La maison de santé de Lormes

ECONOMIE p12

- Sapins de Noël : en route vers une IGP
- Prochainement près de chez vous
- OCMACS: des aides directes pour votre entreprise

ENVIRONNEMENT p14

- Top 10 des astuces pour réduire ses déchets au quotidien

JEU p15

- Test : quel sport nature est fait pour vous ?

CULTURE p17

- Le réseau de lecture publique
- La Cité Muséale de Château-Chinon

TOURISME p20

- L'Office de Tourisme
- Les Settons
- Le château de Bazoches

EDITO

du Président



La création de la communauté de communes Morvan Sommits et Grands Lacs, le 1er janvier 2017, issue de 3 communautés de communes pré-existantes (Portes du Morvan, Grands Lacs du Morvan, Haut Morvan) a suscité à la fois crainte, espérance et questions.

Issue de la Loi « NOTRe », elle regroupe 34 communes, toutes situées dans le Parc du Morvan, et reliées par de nombreux points communs : l'identité morvandelle, les paysages, les grands lacs et les sommets, mais aussi une forte vitalité associative, un tissu de petites entreprises, des enjeux forts liés à la santé, la culture, la mobilité, le vivre-ensemble, dans nos villes et villages.

Il nous a fallu apprendre à travailler sur un très vaste territoire, étendu comme presque dix fois la ville de Paris, pour mettre en commun nos atouts, tout en respectant l'histoire de nos collectivités.

L'harmonisation de nos budgets, de notre fiscalité, de nos compétences, dans un contexte de grande fragilité des finances publiques, ont mobilisé beaucoup d'énergie.

Au sein du conseil communautaire, composé de 50 délégués issus des communes, nous travaillons à apporter des réponses concrètes aux enjeux du Morvan : accueillir les porteurs de projet, développer le tourisme, rechercher des professionnels de santé et conforter les maisons médicales, gérer notre environnement, améliorer les services aux habitants de toutes les générations, accompagner les initiatives culturelles qui apportent à nos villages un supplément d'âme, poursuivre le déploiement du numérique.

Je tiens à remercier nos équipes pour le travail quotidien qui est accompli, et les élus communautaires qui malgré les difficultés jouent collectif. Ces conditions sont indispensables si nous voulons relever les défis qui sont les nôtres.

Le plus important, cependant, ce sont les actions sur lesquelles nous avons travaillé en lien avec nos 34 communes avec comme boussole le projet de territoire.

Ce magazine rend compte du travail déjà engagé. Il reste beaucoup à faire, car les moyens ne sont pas toujours suffisants, et les défis sans cesse renouvelés. Mais notre territoire et l'avenir du Morvan valent bien tous ces efforts !

Nous souhaitons que ce magazine permette de tisser un dialogue entre chaque habitant et notre communauté de communes, pour que nous puissions, aujourd'hui et demain, faire cause commune pour le développement du Morvan.

Je vous souhaite une bonne lecture et une belle année 2019.
Avec mes sentiments les meilleurs.



MORVAN
sommets & grands lacs

communauté
de communes

Jean-Fabrice Helliez

La communauté de communes Morvan Sommets et Grands Lacs

Présentation

La communauté de communes est née le 1er janvier 2017 à la suite de la loi NOTRe. Elle est le fruit de la fusion de trois anciennes collectivités, les communautés de communes :

- des Grands Lacs du Morvan ;
- du Haut-Morvan ;
- des Portes du Morvan.

Le conseil communautaire

Le conseil communautaire est l'organe qui est chargé de gérer les affaires de la communauté de communes via des délibérations.

Il est composé d'un Président, de 10 Vice-Présidents et d'élus communautaires. Le conseil communautaire est ainsi composé de 50 élus issus des 34 communes de la collectivité (il y a entre 1 et 7 élus par commune, en fonction du nombre d'habitants).



En chiffres



34

Communes



13 456

Habitants



1 000

km²



1 identité
Morvandelle

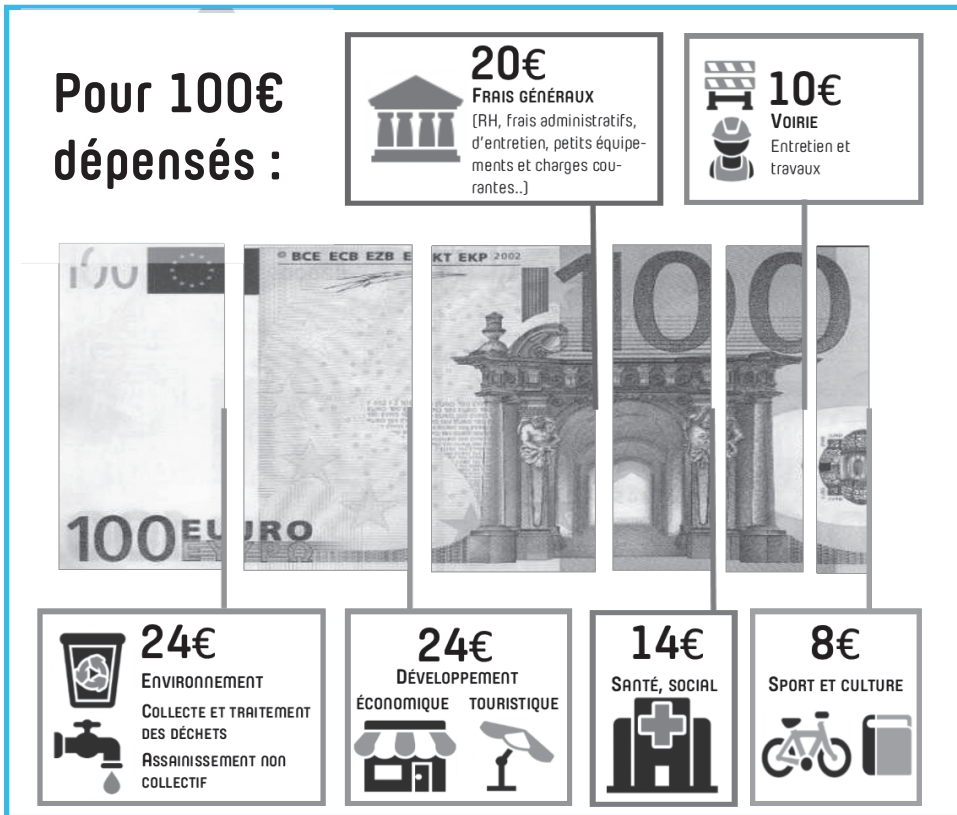
Un territoire riche de nombreux atouts mais qui reste fragile

- **Des lieux qui résonnent à l'échelle régionale et nationale** (Château-Chinon, les Grands Lacs, Bibracte, le Chalaux, Bazoches, le Saut de Gouloux...);
- **Un territoire attractif** : env. 45% de résidents secondaires, 1er site naturel de fréquentation touristique de Bourgogne ;
- **Des potentiels économiques à fort développement** : agriculture, forêt, tourisme, services, sapins de Noël, commerces, télétravail, économie sociale et solidaire... ;
- **Une offre de services, fragile mais présente et étoffée** : maisons médicales, soins à domicile, pôles de médecine et longs séjours, hôpitaux de proximité, EHPAD ;
- **Un tissu associatif culturel et sportif dense et dynamique** ;
- **Un cadre de vie exceptionnel** : un environnement préservé, des paysages diversifiés marqueurs d'une histoire spécifique.

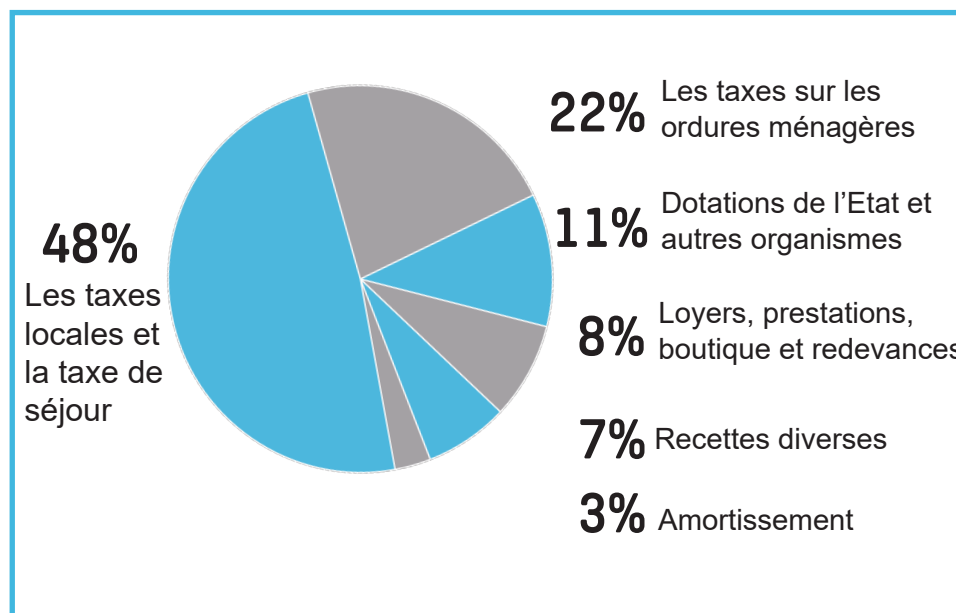
Malgré ces atouts, le territoire, comme beaucoup en zone rurale reste très fragile. La communauté de communes œuvre quotidiennement à la réalisation de grands enjeux déclinés dans le projet de territoire (voir dossier page 5).

Le budget

Les dépenses de fonctionnement



Les recettes de fonctionnement



Le bureau communautaire



Président

Jean-Sébastien HALLIEZ



Vice-Président
Développement économique

Fabien BAZIN



Vice-Président
Environnement

René BLANCHOT



Vice-Présidente
Développement touristique

Marie-Christine GROSCHÉ



Vice-Président
Voirie & Ressources Humaines

Patrice GRIMARDIAS



Vice-Président
Activités de pleine nature

Daniel MARTIN



Vice-Présidente
Santé et sports

Marie LECLERCQ



Vice-Président
Culture & vie associative

Jean-Pierre LACROIX



Vice-Président
Finances

Jean-Jacques PIC



Vice-Président
Chantiers d'insertion, forêt & agriculture

André GUYOLLOT



Vice-Président
Affaires sociales

Pascal RATEAU



Conseiller
Citoyenneté et politique de développement

Patrice JOLY

Les agents à votre service

Les agents



75 agents

répartis dans les différents services



3 pôles

Château-Chinon

Lormes

Les Settons



1 vocation

Celle de vous fournir un service public de qualité

L'accueil et les services administratifs

Budget, ressources humaines, marchés publics, comptabilité... Les agents des services administratifs sont chargés de faire tourner la grosse machine qu'est la communauté de communes.

Les agents d'accueil, quant à eux sont en charge de recevoir et d'orienter le public.

Le développement

Les agents du pôle de développement travaillent quotidiennement à la **réalisation des projets portés sur le territoire** dans les domaines de la citoyenneté, du tourisme, de la culture, du développement économique...

Montage de dossiers de subvention, accompagnement des communes, des associations, des entreprises et des particuliers porteurs de projets, ils participent à la réalisation des objectifs définis dans le projet de territoire.

Les services techniques

Les agents des services techniques de la communauté de communes sont chargés de la mise en oeuvre de nombreuses compétences : gestion des déchets, du patrimoine de la collectivité, de la voirie ou encore de l'assainissement non collectif.

Les services techniques sont composés de 43 agents dont une douzaine dans les 2 chantiers d'insertion.

Vous souhaitez joindre:

Siège de la communauté de commune à Château-Chinon

03 86 73 43 99

contact@ccmorvan.fr

•Du lundi au jeudi : 9h00-12h / 13h30-17h

•Vendredi : de 8h30-12h / 13h30-16h30

Accueil de la communauté de communes à Lormes

03 86 22 31 61

•Les lundi, mardi, jeudi, vendredi :

9h00 -12h00 / 13h30-15h45

Accueil de la communauté de communes à Montsauche-Les Settons :

03 45 23 00 00

Pour votre projet d'entreprise autour de Château-Chinon et de Montsauche-Les Settons :

christophe.ferney@ccmorvan.fr

autour de Lormes :

eric.lefebvre@ccmorvan.fr

Les villages du futur et le projet de territoire :

elodie.couailler@ccmorvan.fr

Lormes petite ville du futur :

justine.bouteille-marechal@ccmorvan.fr

Service culture :

vincent.bonnet@ccmorvan.fr

Communication et marketing territorial :

laetitia.stuber@ccmorvan.fr

Le Service Public d'Assainissement Non Collectif (SPANC) :

spanc@ccmorvan.fr

03 86 22 31 61

L'ambassadrice du tri et gestion des déchets :

laurence.gadrey@ccmorvan.fr

06 45 55 42 47

Dossier

Le PROJET de TERRITOIRE 2018 2020

Le projet de territoire est un document qui présente **les atouts et les contraintes de notre territoire afin d'en définir les enjeux** pour les années à venir.

Ces enjeux, nous les déterminons avec vous pour dessiner le Morvan de demain.

Ce document concerne les 34 communes de l'intercommunalité et détermine les actions prioritaires pour chacune des compétences de la communauté de communes.

Cela permet également d'avoir une meilleure lisibilité des actions menées par la collectivité et des investissements pour lesquels solliciter des financements.

Tous les 3 ou 5 ans, le projet de territoire est révisé. Le prochain sera rédigé en 2020.

Nous comptons sur vous pour y participer !



Un territoire attractif où il fait bon vivre

Un réseau de Villages du Futur



Dans un monde rural qui connaît certes des difficultés, mais qui ne s'accommode pas de résignation, sont nés les Villages du Futur.

Portés par le Pays Nivernais Morvan et la communauté de communes, les habitants et les élus des 6 Villages du Futur du territoire (Alligny-en-Morvan, Château-Chinon, Lormes, Montsauche-Les Settons, Moux-en-Morvan et Ouroux-en-Morvan), se mobilisent tout au long de l'année pour imaginer ensemble le futur de leur village.

Au-delà d'un simple projet d'urbanisme, c'est tout un cadre de vie qui prend forme, avec des projets qui répondent aux enjeux d'aujourd'hui et de demain, **pour faire de nos villages des lieux attractifs où il fait bon vivre.**

Les Villages du Futur, c'est aussi une nouvelle façon de construire les politiques locales, avec et pour les habitants. C'est l'occasion pour ces derniers, mis à contribution en tant qu'experts de leurs territoires, de s'emparer des aménagements, des services et de l'image de leur village pour son futur.



ZOOM sur : Trophée de l'innovation territoriale

Le 8 octobre 2018, la démarche Village du Futur a obtenu un trophée de l'innovation territoriale à l'occasion des Etats Généraux des Pôles territoriaux et des Pays qui récompensent les territoires innovants.

Une offre culturelle riche et diversifiée



La communauté de communes soutient **un réseau associatif dense** qui propose des animations de qualité tout au long de l'année.

Le territoire a également investi, au fil des années, au profit de l'architecture, de l'art contemporain, de la recherche et de l'histoire.

La collectivité participe activement à **l'accès pour tous à la culture**, grâce à son école de musique ou à son réseau de lecture publique qui propose des activités autour du numérique, du cinéma ou des jeux vidéos.

Le territoire est également riche de pôles éducatifs et de recherches spécialisés comme le lycée des métiers de Château-Chinon ou encore le centre de recherche archéologique européen de Bibracte.

Ces événements, musées, oeuvres d'art, pôles de recherche et écoles... participent aujourd'hui à créer un environnement créatif et stimulant pour les habitants.

La poursuite du développement du numérique



Afin d'améliorer l'accès à internet sur notre territoire, condition essentielle à son développement, la communauté de communes a récemment adhéré au Syndicat Nièvre Numérique qui porte le projet de très haut débit sur l'ensemble du département. Ce projet prévoit l'installation de 2 879 prises sur le territoire intercommunal dans les 3 prochaines années.

Un territoire qui place l'humain au coeur de ses priorités

Un maillage des services de santé conforté



Le territoire dispose d'une offre de santé bien répartie, avec notamment trois maisons de santé, deux hôpitaux (Lormes et Château-Chinon), cinq centres de secours volontaire, une antenne du SMUR à Château-Chinon ...

Malgré cela, les professionnels de santé manquent. La communauté de communes, avec le soutien du département et du Pays Nivernais Morvan, **recherche activement de nouveaux professionnels de santé**, généralistes et spécialistes. De nombreuses actions de promotion du territoire sont menées en France, à l'étranger, mais également auprès des étudiants en médecine.

ZOOM sur :

La rénovation de l'hôpital de Château-Chinon

En 2019, débuteront les travaux de rénovation, financés par l'Agence Régionale de Santé : les cuisines et les espaces extérieurs seront réaménagés et 70 lits supplémentaires en EHPAD seront créés.

Des outils pour la cohésion sociale



Sur un territoire vaste comme 10 fois Paris, la communauté de communes s'est donnée pour mission **d'harmoniser la politique sociale en mobilisant tous les atouts dont elle dispose** à savoir : la maison de la solidarité de Château-Chinon, les trois centres sociaux, la crèche, les EHPAD ou encore les structures dédiées à l'insertion (les 2 ESAT, la mission locale, les chantiers d'insertion...).

Une ambition sociale forte et un cap commun pour une politique efficace.

faire compagnie

ZOOM sur :

Faire compagnie

Sur le canton de Lormes, «Faire compagnie» est un réseau social solidaire avec une devise : «Soyez solidaire, vos voisins vous le rendront ! »

Un accompagnement pour un logement qualitatif adapté



La définition d'une politique en faveur du logement est cruciale pour le développement du territoire et recouvre plusieurs enjeux.

En premier lieu, la remise sur le marché de logements à louer favoriserait l'accueil de nouveaux habitants et l'hébergement des saisonniers, nombreux pendant la saison estivale et des sapins de Noël.

La requalification permettrait de proposer aux aînés des logements confortables et adaptés à leurs besoins.

Enfin, la réduction de la consommation énergétique des ménages est un enjeu social et environnemental fort.

ZOOM sur :

Les résidences seniors

Dans le cadre des Villages du Futur, la mixité générationnelle est favorisée. Dans ce cadre, sont nés les projets de création de 3 maisons intergénérationnelles à Montsauche, Ouroux-en-Morvan et Alligny-en-Morvan.

Un territoire qui soutient le dynamisme économique

Commerçants, artisans, prestataires de service, prestataires touristiques, agriculteurs... Notre territoire dispose **d'un maillage économique territorial dense**. La communauté de communes, qui dispose de cette compétence aux côtés de la Région, a pour ambition de **soutenir les projets collectifs et individuels, privés et publics**.

Lors de la fusion des 3 anciennes communautés de communes, il a été décidé de garder un agent de développement économique sur chacun des 3 pôles, condition essentielle pour travailler en lien étroit avec les entreprises du territoire.

Ces agents, en lien avec les élus locaux, ont accompagné 58 entreprises en 2018 : projet de transmission de commerces, modernisation des bâtiments, reprise d'un fonds de commerce, informations sur les aides mobilisables, mise en relation avec les chambres professionnelles et la Boutique de Gestion... Ils disposent également d'une liste des disponibilités foncières du territoire. N'hésitez pas à les solliciter si vous avez un projet !

Ces agents sont également en charge de monter et suivre les projets de bâtiments relais de la communauté de communes ou des communes, qui permettent d'apporter les services essentiels à la population.



Pour votre projet d'entreprise
Autour de Château-Chinon et de
Montsauche-Les Settons :
christophe.ferney@ccmorvan.fr
Autour de Lormes :
eric.lefebvre@ccmorvan.fr

Nous l'avons accompagnée cette année :



Une maraîchère bio à Alligny-en-Morvan

Céline HOUDE a créé la Ferme du Bouejo et y produit une cinquantaine de variétés de légumes. Elle livre notamment les restaurants scolaires d'Alligny et du collège de Montsauche. Elle participe au nouveau marché de sa commune mis en place en lien avec les Vendredis Folies du musée des nourrices. Elle a obtenu récemment le troisième prix « Initiative au féminin 2018 ».



Un territoire d'excellence environnementale

Un patrimoine exceptionnel à préserver

D'un point de vue écologique et face à la beauté de ses paysages, il est aisé de souligner que **le territoire bénéficie de richesses naturelles remarquables à bien des égards** : forêts, bocages, rivières et lacs se côtoient sur nos terres.

Préserver cet environnement si particulier et respecter son équilibre fragile est un impératif absolu pour la communauté de communes et le Parc naturel régional du Morvan.

Le fil conducteur de toutes les actions menées

Le respect de notre environnement est une question essentielle ! **C'est pourquoi tous les projets de la communauté de communes intègrent dès leur conception l'aspect environnemental !**



Un territoire touristique, terrain de jeu pour les sports nature

Le développement touristique est une chance pour le territoire. Les revenus dégagés par le tourisme permettent d'entretenir notre patrimoine et d'améliorer nos équipements. Ainsi, la forte consommation pendant la saison estivale permet aux entreprises, commerçants et artisans, de dégager un chiffre d'affaires permettant de **maintenir un maillage commercial de proximité tout au long de l'année !**

1 ère destination touristique de pleine nature en Bourgogne

Le territoire est riche de nombreux atouts, il dispose d'un patrimoine naturel et culturel exceptionnel avec pas moins de cinq grands lacs et des sites qui résonnent à l'échelle régionale (Bibracte, Bazoches, les musées, etc ...).

Pour valoriser ces atouts, **le territoire doit faire rêver sa future clientèle** grâce à la commercialisation d'une offre attractive réunissant des **prestations de qualité** et un **accueil touristique harmonisé** sur tout le territoire. Enfin, ce dernier doit se doter d'une offre suffisante pour étendre la saison touristique et la durée des séjours.

Les sports nature : une stratégie gagnante

Entre moyennes montagnes, lacs et cours d'eau, le territoire est un terrain de jeu parfait pour la pratique des sports nature. C'est donc tout naturellement qu'il s'est appuyé sur cette spécificité pour développer une offre très complète à destination des touristes, mais également des habitants qui sont nombreux à profiter des infrastructures.



ZOOM sur : Morvan trail

Les circuits " Morvan Trail " sont répartis sur les communes de Moux-en-Morvan, Glux-en-Glenne et de Château-Chinon-Ville. Chaque point de départ propose trois circuits de difficultés différentes (vert/bleu/rouge) tracés par les traileurs experts de Morvan Balisage !



La maison de santé de Lormes a ouvert ses portes en 2018



3

Maisons de santé
en Morvan
Sommets et Grands
Lacs

CHATEAU-CHINON

LORMES

MONTSAUCHE-
LES SETTONS

Lutter pour la santé et contre l'isolement est un prérequis au développement du territoire. L'accès aux soins est par ailleurs l'un des axes prioritaires du projet de territoire. Pour attirer des professionnels de santé, le territoire doit se munir d'outils modernes et attractifs.

Dans la quête d'un meilleur accès aux soins pour les habitants, la communauté de communes et les communes gagnent des batailles. Dans la petite ville du futur de Lormes, une maison de santé a ouvert ses portes en septembre 2018.

Une offre de soins de qualité

Les professionnels s'installent progressivement dans ces **locaux spacieux et ergonomiques** qui, en réunissant les différents praticiens, participeront à **améliorer l'offre et le suivi des soins**.

La maison de santé est **un atout majeur** pour la qualité de vie des habitants du territoire. Elle vient compléter l'offre de la commune qui est à la tête du réseau social «Faire compagnie» et est également équipé d'un hôpital ayant fait l'objet de travaux de rénovation en 2018.

Un travail partenarial intense

La maison de santé de Lormes est le fruit d'un long travail de partenariat, notamment avec le Pays Nivernais Morvan et les professionnels de santé, qui s'est avéré payant.

Maîtrise d'ouvrage : communauté de communes

Budget total : 800 000€ financés à 80% par l'Etat et l'Europe.

Un partenariat étroit avec les centres sociaux



Depuis le 1er janvier 2017, la nouvelle communauté de communes détient la compétence « action sociale » sur l'ensemble de son territoire. Pour mener à bien cette compétence, elle signe avec les 3 centres sociaux du territoire des conventions de partenariat et de financement.

Un programme d'actions adapté aux spécificités des territoires

A la suite de l'élaboration d'un projet social territorial, chacun des centres sociaux met en place un programme d'actions défini en fonction des besoins de la population : accueil de loisirs, portage de repas à domicile, animation pour les adultes et les seniors, relais assistantes maternelles, activités périscolaires, ludothèque, aide sociale et écoute....

L'année 2019 sera consacrée à la mise en place d'un partenariat plus étroit entre les 3 centres sociaux et l'harmonisation des conventions de partenariat avec la communauté de communes qui devra définir des objectifs communs qui seront ensuite déclinés en fonction des spécificités de chaque territoire.

Le plan mercredis

L'ensemble des communes du territoire intercommunal a choisi de revenir à la semaine des 4 jours pour les enfants scolarisés en maternelle et primaire.

Afin de proposer une solution de garde pour le mercredi matin, la communauté de communes a répondu, en partenariat avec les 3 centres sociaux au « Plan mercredis » permettant d'obtenir des financements de la Caisse d'Allocations Familiales (CAF) pour les animations proposées .

Pour adhérer

ou obtenir

les programmes

Centre social de
Château-Chinon
6 Place Notre Dame
58120 Château-Chinon
03.86.85.18.66

Centre social des
Portes du Morvan
Qt Henri Bachelin
58140 Lormes
03 86 22 85 47

Centre social des
Grands Lacs du
Morvan
Place Marcel Mariller
58230
Montsauche-les-Settons
03 86 84 52 52

Sapin de Noël du Morvan, en route vers une IGP

Les sapins de Noël qui trônent fièrement dans nos salons pendant les fêtes de fin d'année ne sont pas prélevés dans nos forêts mais cultivés dans des sapinières. D'un point de vue environnemental, le sapin naturel est plus écologique que son homologue artificiel, qui devrait être conservé 20 ans pour rivaliser en terme d'empreinte énergétique ! Pour réduire encore davantage son impact environnemental, de nombreuses démarches sont mises en place.

Le sapin de Noël
du Morvan



1,5 millions de
sapins
produits
par an

40m€

de chiffre
d'affaires
annuel



La filière
emploie
près de 400
personnes en
pleine saison



Bientôt, une
IGP
« *sapin de
noël du
Morvan* »



Le sapin de Noël, une richesse économique importante pour le Morvan

Avec 40 millions de chiffre d'affaires annuel, la production de sapins de Noël est **une véritable ressource locale et artisanale pour le Morvan**. La filière emploie près de 400 personnes en pleine saison ! De plus, 2 associations (AFSNN et UPSNM) sont installées dans le Morvan, dont l'une représentant **une large majorité du marché national**.

La qualité du sapin de Noël du Morvan offre également une belle vitrine nationale, qui permet de promouvoir tout le territoire.

Vers une IGP « *sapin de Noël du Morvan* »

Pour continuer à faire vivre le territoire et à faire rêver petits et grands à Noël, **le sapin du Morvan doit être gage d'excellence**, notamment d'un point de vue environnemental.

C'est pourquoi, la communauté de communes Morvan Sommets et Grands Lacs et les producteurs, à l'initiative de ces derniers, réfléchissent à **la mise en place d'une IGP « sapin de Noël du Morvan »**.

Ils travaillent également à la mobilisation d'universitaires et chercheurs pour que ces derniers s'intéressent davantage à **la recherche appliquée sur l'arbre de Noël**.



IGP : de quoi
parle-t-on ?

L'Indication Géographique Protégée (IGP) est un signe d'identification de l'Union européenne qui désigne des produits dont la qualité ou la réputation est liée au lieu de production, de transformation ou d'élaboration.

Une IGP doit répondre à un cahier des charges précis.

Prochainement près de chez vous

La communauté de communes Morvan Sommets et Grands Lacs, en lien avec ses 34 communes membres, soutient un grand nombre de projets qui contribuent à la redynamisation du territoire. Focus sur deux projets votés par la communauté de communes dont les travaux seront engagés en 2019.

Un multiservices à Saint-Martin-du-Puy



La communauté de communes s'est associée à la mairie de Saint-Martin-du-Puy pour la construction d'un nouveau multiservices de proximité. Ce nouveau commerce reprendra les mêmes activités que le multiservices existant à savoir la boulangerie, l'épicerie et il effectuera des tournées.

Une boucherie-charcuterie à Moux-en-Morvan



Attentive à la demande récurrente des habitants formulée auprès des élus et avec la présence d'un entrepreneur possédant le savoir-faire requis, la communauté de communes, en partenariat avec la commune de Moux-en-Morvan, a décidé de lancer un projet d'acquisition-rénovation d'un local commercial pour favoriser l'installation d'une boucherie-charcuterie sur la commune. Cette installation permettra de conforter le centre-bourg et son pôle de consommation. Elle complétera l'offre existante et représentera également un nouveau lieu d'échanges.

OCMACS : des aides directes pour les projets de votre entreprise

OCMACS

en 2018



97 185€

Montant total des subventions



15

entreprises accompagnées

La communauté de communes accompagne quotidiennement les entreprises dans leurs projets, pour cela, elle dispose de plusieurs outils: focus sur l'OCMACS.

OCMACS : de quoi parle-t-on ?

L'Opération de Modernisation du Commerce, de l'Artisanat et des Services en milieu rural (OCMACS) est un programme qui accompagne les artisans et commerçants via des investissements aidés. Il est subventionné par différents partenaires : la communauté de communes, la Région et l'Etat.

OCMACS du Pays Nivernais Morvan : plus qu'un an pour en profiter

Plusieurs OCMACS se sont succédés. L'échéance de la dernière en date, portée par le Pays, est fixée à la fin de l'année, il ne vous reste donc que très peu de temps pour en bénéficier. Si votre entreprise a un projet de modernisation, de sécurisation, de rénovation de vitrine ou de communication, vous êtes peut-être éligible !

Vous êtes une entreprise et vous souhaitez être coachée sur votre stratégie commerciale, l'aménagement de votre point de vente et/ou votre communication et la fidélisation de votre clientèle ?

Le Pays Nivernais Morvan propose des chéquiers conseils, d'une valeur de 450€, il ne vous en coûtera que 90€.

Plus d'informations : pays@nivernaismorvan.net

Vous souhaitez obtenir des renseignements sur l'OCMACS ?

Sur le secteur des Grands Lacs et du Haut-Morvan : christophe.ferney@cmmorvan.fr

Sur le secteur des Portes du Morvan : eric.lefebvre@cmmorvan.fr

TOP 10

Des astuces pour réduire ses déchets au quotidien

(La liste n'est pas exhaustive, mais nous manquons de place pour un Top 100 ...)



1. Triez, triez, triez

On ne le dit jamais assez, de plus, personne n'aime retrouver son sac poubelle non ramassé affublé de cette «fameuse» étiquette ...



2. Offrez une seconde vie à vos objets

C'est quand même dommage de jeter quand on peut donner (vendre ou troquer) !
→ Vous pouvez faire des dons à de nombreuses associations (Emmaüs etc...)



3. Faites votre propre compost

Avec cette recette (presque) magique : une grande moitié de MATIERE BRUNE sèche (feuilles mortes, petites branches sèches, copeaux de bois, paille...), une petite moitié de MATIERE VERTE humide (restes de repas, herbe humide, coquilles, filtre à café, boîte d'œufs...). Et surtout, n'oubliez pas la devise : un compost bien mélangé ne sent jamais mauvais !!



4. Devenez artiste

En créant de magnifiques objets de décoration fait maison (et pas chers) avec des objets de récupération. Succès plus ou moins garanti (en fonction du talent de l'artiste) !



5. Au restaurant, demandez un gourmet bag

Vous avez eu les yeux plus gros que le ventre ? C'est vrai que toute la carte avait l'air délicieuse mais prendre deux entrées n'était peut-être pas la meilleure des idées ... Pas de panique, demandez un gourmet bag au restaurateur pour emporter les restes chez vous (ça marche : au Bistrot du Parc, à la Vieille Auberge de Saint Agnan, Chez la P'tite Millette à Planchez ...).

→ Vous êtes restaurateur, vous souhaitez proposer le Gourmet Bag à vos clients ? N'hésitez pas à nous contacter : 06 45 55 42 47.



6. Fabriquez vos produits de beauté et d'entretien

Il existe de nombreux tutoriels sur internet, vous saurez ce qu'ils contiennent et en plus, ça revient souvent moins cher !



7. Achetez en vrac

Ca tombe à pic, vous n'avez pas jeté vos bocaux ...



8. Privilégiez, quand cela est possible, les circuits courts et le local

Soutenez nos commerçants, artisans et agriculteurs de talent en mangeant mieux. Bien entendu, pour les bananes cela risque d'être plus compliqué ...



9. Collez un «Stop Pub» sur votre boîte aux lettres

Et hop, 15kg de déchets en moins dans l'année !



10. Triez vos mails

Savez-vous que chaque e-mail stocké représente 19 g de CO2 par an ? Il est temps de faire le ménage (virtuel) !

TEST

Quel sport nature est fait pour vous ?

Le Morvan est un terrain de jeu idéal pour la pratique des sports nature, c'est le moment de découvrir lequel est fait pour vous ! Parce qu'il fait un peu froid pour sauter dans l'eau à cette période, nous vous proposons une sélection de sports nature à pratiquer sur la terre ferme ... ou presque !

Le restaurant idéal pour une soirée entre amis :

- un buffet pour profiter de tout à volonté
- un restaurant exotique à la recherche de nouvelles saveurs
- un gastronomique qui travaille des produits frais
- un bistrot qui sert de la cuisine moléculaire

Pour vous motiver à faire du sport, vous avez besoin :

- de ressentir des sensations fortes
- d'être divertie
- d'un joli cadre à admirer
- de vous fixer des objectifs

Quel sport élimineriez-vous d'office :

- le tir à l'arc; rester immobile, très peu pour vous !
- le yoga ... bonjour l'ennui !
- le football; courir en groupe autour d'un ballon, vous ne voyez pas l'intérêt !
- le karaté ; trop bruyant, trop violent, trop compétitif, bref, tout ce que vous détestez !

Le plus important pour vous après une séance de sport c'est :

- de vous sentir relaxé
- d'avoir le sentiment de vous être dépassé
- d'avoir passé un bon moment
- de vous être défoulé

Si vous étiez un animal vous seriez plutôt :

- un cerf, la force tranquille
- un chat, pour son agilité
- un guépard, pour la rapidité
- une gazelle, pour l'endurance

Si vous deviez partir en vacances, vous choisiriez plutôt :

- une auberge en Corse, pour découvrir le GR20
- un chalet à Chamonix, pour profiter des sports d'hiver
- une ferme rénovée en pleine nature, pour vous ressourcer
- un hébergement insolite en Bretagne, pour sortir des sentiers battus

Vos amis disent de vous que vous êtes :

- joyeux et avenant, votre compagnie est appréciée
- calme et réfléchi, vous êtes un ami fidèle
- fiable et déterminé, quelqu'un sur qui l'on peut compter
- dynamique et aventurier, avec vous, on ne peut pas s'ennuyer

Quel est votre plus vilain défaut :

- vous êtes parfois trop franc
- vous ne tenez pas en place, vous êtes toujours en train de courir
- vous vous énervez facilement, vous avez un trop-plein d'énergie
- vous êtes parfois un peu solitaire ; vous avez du mal à supporter le bruit et la foule

Si vous étiez un personnage de fiction, vous seriez plutôt :

- un personnage loufoque dans un film fantastique
- le méchant dans un film d'action
- le héros d'une comédie
- un pilote de chasse dans un film d'aventure

TEST. Résultats



Fidèle à vous-même, vous avez votre propre personnalité. Faire comme les autres ? Très peu pour vous ! Jeune dans votre tête, vous êtes à la recherche d'expériences uniques et ludiques, alors pourquoi ne pas (re) découvrir la grimpe d'arbre cet été ? A Château-Chinon, aux Settons ou à Saint-Brisson, vous trouverez forcément un spot près de chez vous !

Infos pratiques : Arbracadabra à Château-Chinon, Les Settons et Saint-Brisson tout l'été. Réservation au Comptoir des Activités de Nature dans votre Office de Tourisme.



Sain de corps et d'esprit, vous êtes endurant et vous vous connaissez très bien. Ambitieux, vous vous fixez des objectifs que vous aimez dépasser. Le trail est fait pour vous !

A la recherche d'un nouveau défi ? Vous trouverez sur le territoire pas moins de 9 circuits pour vous entraîner avant le Morvan Oxygen Trail, prévu le 6 juillet prochain !

Infos pratiques : 3 spots de 3 circuits trail à Moux-en-Morvan, Glux-en-Glenne et Château-Chinon, retrouvez toutes les infos et circuits dans votre Office ou sur morvansommetssetgrandslacs.com.



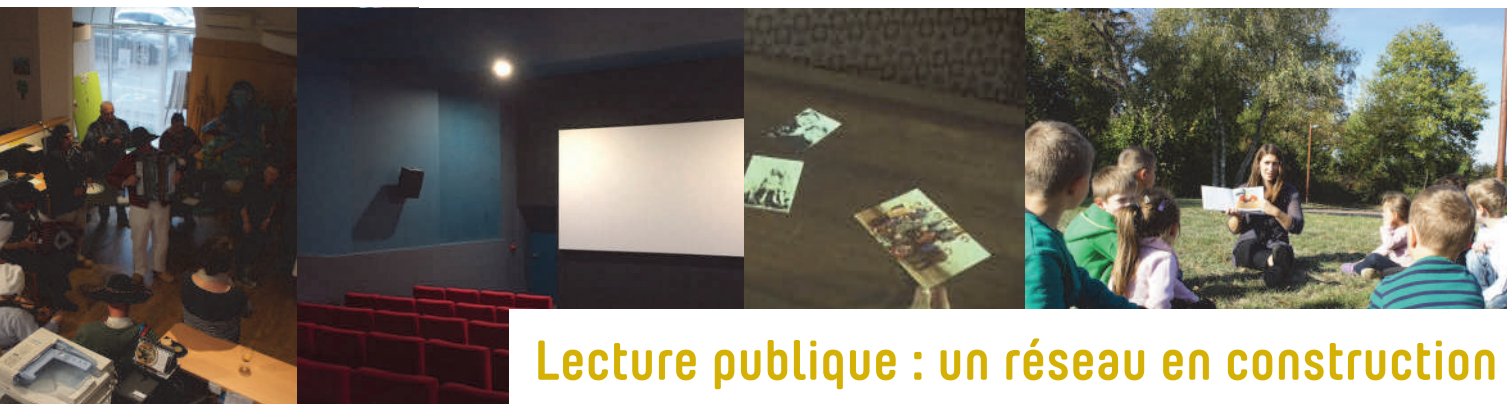
De nature calme et réfléchie, vous avez besoin de grand air pour vous ressourcer et vous recentrer. Seul ou à plusieurs, la randonnée est faite pour vous, prenez donc le temps d'apprécier les plaisirs simples de la vie dans le Morvan, c'est la région idéale !

Infos pratiques : Sur morvansommetssetgrandslacs.com : tous les circuits. Le nouveau topo-guide «Le Parc Naturel du Morvan à pied» est à retrouver dans votre Office de Tourisme.



Avec vous, on ne s'ennuie pas une seule seconde, hyperactif, vous avez toujours besoin d'être en action. Passer un weekend au fond du canapé ? Très peu pour vous, vous préférez enfourcher votre VTT pour aller vous défouler ! Vous habitez au bon endroit, avec notamment la Grande Traversée du Massif Central, les possibilités sont nombreuses pour les adeptes de VTT dans le Morvan !

Infos pratiques : Sur morvansommetssetgrandslacs.com : tous les circuits. Découvrez le nouveau topo-guide de la GTMC dans votre Office de Tourisme.



Lecture publique : un réseau en construction

Les bibliothèques sont un point d'accès essentiel au savoir et à la connaissance, en particulier sur un territoire aussi vaste que celui de la communauté de communes.

En soutenant la structuration du réseau intercommunal des 19 bibliothèques et points lecture, nous renforçons également l'attractivité de notre territoire. Pour mettre en place un réseau de bibliothèques au service de tous, nous devons connaître et identifier les besoins et les souhaits de la population. C'est pourquoi nous menons actuellement une étude temporelle et diagnostique qui s'appuiera notamment sur 3 réunions publiques avec les habitants et les habitantes.

Le résultat de l'étude nous permettra de faire de ce réseau de lecture publique un véritable élément de la qualité de vie au sein de notre communauté de communes.

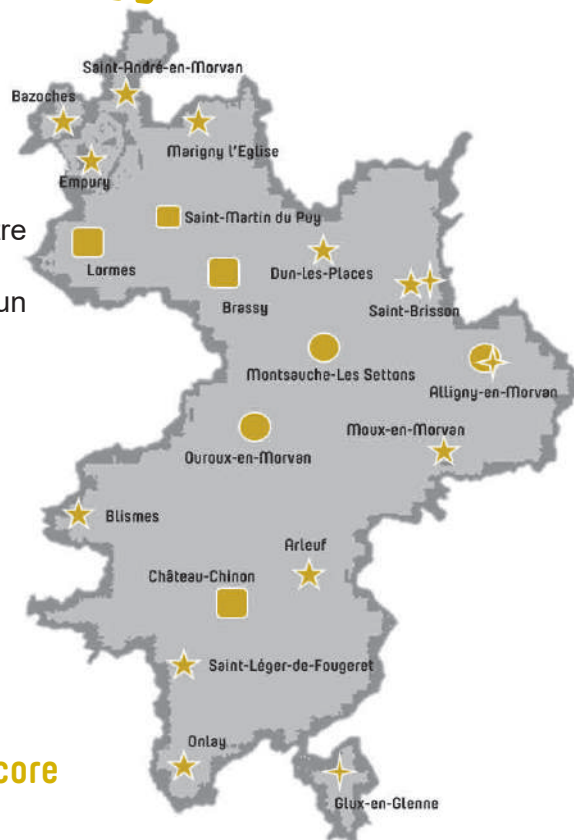
Jean-Pierre LACROIX, Vice-Président en charge de la Culture

Le réseau comprend aujourd'hui

- **Des bibliothèques**, avec notamment :
 - la bibliothèque de Lormes et son réseau ;
 - les bibliothèques des Grands Lacs ;
 - la bibliothèque de Château-Chinon située au cœur du centre Culturel Condorcet.
- ★ **Des points lecture** : nombreux sur le territoire, ils forment un réseau de lecture publique de proximité.
- ✦ **Les centres de ressources documentaires** : à Alligny-en-Morvan, Glux-en-Glenne et Saint-Brisson.

Les développements en cours

- **La médiathèque éclatée des Grands Lacs**, répartie sur 3 antennes :
 - **Alligny-en-Morvan** : au cœur du musée des nourrices et des enfants de l'Assistance publique ;
 - **Montsauche-Les Settons** : intégrée dans les locaux du centre social ;
 - **Ouroux-en-Morvan** : au sein du CLAP combinant la bibliothèque, le cinéma et la poste.



Aux bénévoles...

qui œuvrent quotidiennement pour fournir le meilleur service possible aux habitants : nous ne pourrions pas accomplir notre mission sans vous. Votre contribution nous est précieuse, c'est pourquoi nous tenons à vous dire publiquement :

... UN GRAND MERCI

Une étude pour améliorer encore davantage le service

Dans un souci d'amélioration constante de ses services, la communauté de communes a lancé une étude dès janvier 2019 pour identifier les besoins des usagers et étendre les plages d'ouverture des bibliothèques et points lecture du territoire.

Vous souhaitez donner votre avis, échanger sur les évolutions souhaitables?

Rendez-vous pour des réunions publiques les 5, 6 et 7 Mars à Château-Chinon, Ouroux-en-Morvan et Lormes [dates et lieux à confirmer]

Pour plus d'informations ou si vous ne pouvez pas vous rendre à la réunion publique : vincent.bonnet@ccmorvan.fr

La Cité Muséale de Château-Chinon, un projet d'envergure au service de tout un territoire

Pour conforter Château-Chinon dans son rôle de capitale du Morvan, le Conseil départemental et la communauté de communes Morvan Sommets et Grands Lacs portent un projet d'envergure pour la ville : **la création d'une Cité Muséale.**

Le projet, qui prévoit notamment de relier les musées du Septennat et du Costume par un jardin et un accueil commun dans la Maison du Morvan, s'ouvrira sur le centre-ville. **La Cité Muséale sera un atout majeur de la politique d'attractivité du territoire** qui bénéficiera d'un pôle touristique et culturel à la hauteur de la renommée de la commune et des enjeux du territoire.

La culture, un héritage à préserver



Il m'a paru naturel que les cadeaux reçus dans mes fonctions de Président de la République fussent accessibles à tous. j'ai souhaité que fût créé ce musée du septennat dans le département de la Nièvre qui m'a élu pendant trente-cinq ans pour le représenter, et, particulièrement à Château-Chinon dont j'ai été le maire de 1959 à 1981.
François Mitterrand

Après 30 ans d'existence et après avoir accueilli plus d'un million cinq cent mille visiteurs, les musées du Costume et du Septennat de Château-Chinon doivent se réinventer.

Enrichissement des collections, modernisation des structures, communication ... **Les musées doivent aujourd'hui agir pour attirer et fidéliser leurs publics** et ainsi enrayer l'érosion de leurs fréquentations.

Le projet de Cité Muséale

Investissement total
11 694 196 €

Financements

Conseil départemental
56,8 %

Etat
18,8 %

Contrat de plan Etat-Région
17,10 %

Communauté de communes
6,9 %

Région
0,25 %

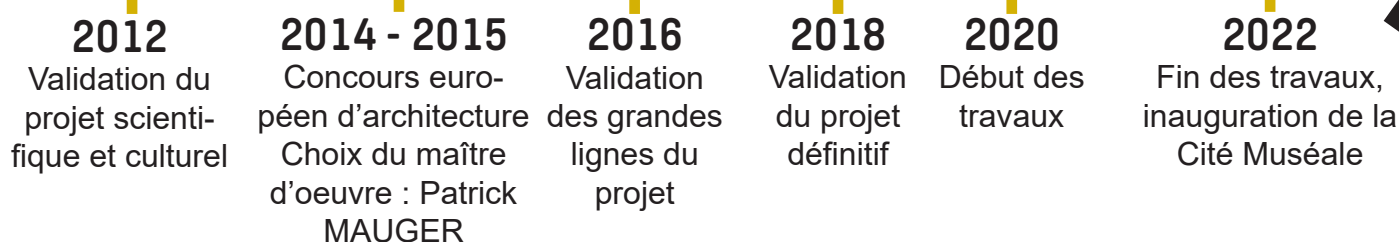
Europe
0,15 %

2

MUSEES



CHRONOLOGIE DU PROJET



LE PROJET

LES NOUVEAUTES de la Cité Muséale

- Label Handicap
- Audio-guidage
- 5 développements d'imageries numériques
- Salle d'exposition temporaire
- Salle d'animation
- Espace locatif
- Office de Tourisme
- Boutique
- Chaufferie bois écoresponsable



La Cité Muséale au coeur de la ville

Alors qu'actuellement les musées tournent le dos à la ville, l'entrée de la future Cité Muséale dans la Maison du Morvan permettra son intégration au centre-ville.

Des retombées en matière de dynamisme économique et d'attractivité sont attendues dans toute la ville et même au-delà !

Un lieu aux multiples vocations

La Maison du Morvan, rénovée pour l'occasion, accueillera :

- l'accueil commun des deux musées ;
- une boutique ;

- une salle d'exposition temporaire, véritable outil culturel de proximité ;
- les locaux de l'Office de Tourisme, qui sera en charge de la promotion de la Cité Muséale et de la destination Morvan via son agence de voyage.

Le jardin reliant les différents bâtiments, composé de différents paliers, sera un lieu de circulation, de respiration, de repos et de découverte paysagère. Des oeuvres contemporaines pourraient également y être installées.

La muséographie des deux musées sera totalement repensée.

L'Office de Tourisme intercommunal, une équipe au service du territoire

en 2018



25 000
personnes
accueillies



38 388
utilisateurs
du site



10 564
ventes
effectuées



888
personnes
en visites de
groupes

Des missions multiples

Les activités de l'Office de Tourisme Morvan Sommets et Grands Lacs ne se cantonnent pas à la saison estivale. Outre l'accueil et le conseil aux visiteurs il y a également : la commercialisation du territoire via l'agence de séjour, la communication, l'animation du réseau des prestataires, la gestion de la boutique, la collecte de la taxe de séjour ... Les missions sont nombreuses tout au long de l'année !

Promouvoir le territoire grâce à divers outils

Pour répondre au mieux aux attentes des touristes et habitants, l'Office de Tourisme s'est lancé dans l'édition : plan des lacs, promotion des activités de nature, guides... Pour maîtriser les coûts et le contenu, la conception des supports est réalisée en interne en 2019.

Site internet, newsletter, Facebook, Instagram ... l'Office de Tourisme travaille sa présence sur le net et cela paye ! La fréquentation de ces différents supports est en nette augmentation, de quoi donner envie de (re)découvrir notre beau Morvan !

Le plus : les services de réservation dans les bureaux d'information touristique

Le Comptoir des Activités Nature, vous propose :

- La réservation en direct de vos activités sportives (rafting, VTT, catamaran, canoë, stand up paddle...)

Le Comptoir des Activités Culturelles, vous propose :

- La vente de billets de concerts et spectacles : en ligne et dans les bureaux d'information touristique ;
- Des visites commentées de villes, barrages et animations pour particuliers et groupes constitués.



Rendez-leur visite : Aux Settons - à Chateau-Chinon - à Lormes
tourisme@ccmorvan.fr / 03 86 22 82 74

LE LAC DES SETTONS

Imaginez un lac aux eaux calmes près duquel vous pouvez vous reposer ou pratiquer des sports nature.

Entre les collines et les forêts du Morvan, la beauté du lac des Settons vous ravira. Si la faune et la flore vous intéressent, pourquoi ne pas la découvrir en faisant le tour du lac de bon matin.

Cette balade de 14 km vous permettra de le découvrir intimement que vous soyez à pied ou à vélo. En empruntant les passerelles au pas, vous observerez à la jumelle les oiseaux au petit jour.



LE CHATEAU DE BAZOCHES

Surplombant les collines du Morvan, découvrez le château de Bazoches qui enferme depuis la renaissance les secrets d'un des personnages les plus illustres de l'Histoire de France.

La demeure de Vauban s'ouvre à vous et vous raconte son histoire. Comme Sébastien Le Prestre de Vauban, parcourez les allées du château puis, du haut du bastion, observez le village étendu à vos pieds.

C'est Bazoches que vous contemplez, plongé dans un panorama riche en couleur.

En suivant le sentier le long du château, vous découvrirez les jardins joliment entretenus.

Le château est ouvert tous les jours du 9 février au 11 novembre inclus.

La visite est libre et dure entre 1 heure et 1 heure 30.

Les groupes peuvent bénéficier d'un guide après en avoir fait la demande.

Pour plus d'informations :

Château de Bazoches


58 190 BAZOCHES


Tél. : +33 (0)3 86 22 10 22

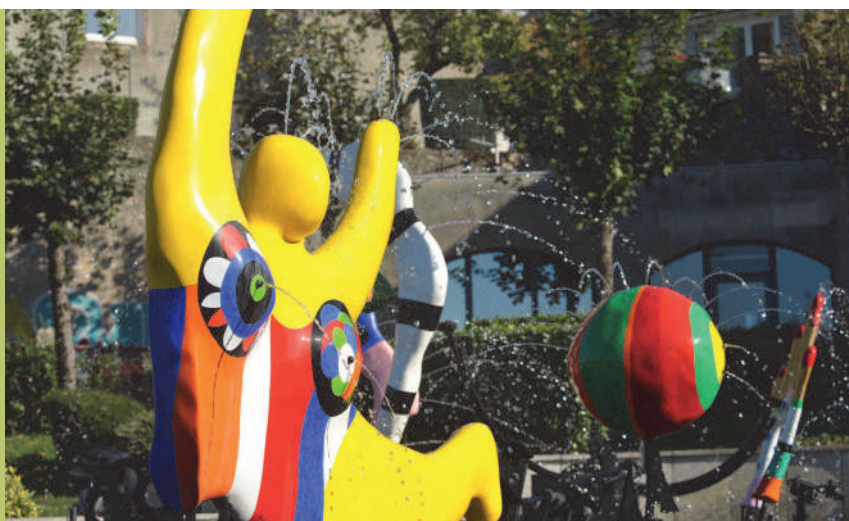
chateau.bazoches@wanadoo.fr

www.chateau-bazoches.com

morvansommetssetgrandslacs.com

 Tourisme - Morvan Sommets & Grands Lacs / Comptoir des activités de Nature en Morvan

 [#morvansommetssetgrandslacs](https://www.instagram.com/morvansommetssetgrandslacs)



Directeur de la publication : Jean-Sébastien HALLIEZ
Rédaction : Laetitia STUBER et Clémence DAVENNE
Distribution 6 800 exemplaires
Impression : CIA Graphic 58320 Pougues-les-Eaux


MORVAN
sommets & grands lacs
communauté
de communes

www.ccmorvan.fr

Place François Mitterrand
BP8 - 58120 Château-Chinon
tél. 03 86 79 43 99
contact@ccmorvan.fr